

## Cap sur la médiathèque



# édito

## Patrick Dufour



En ces temps de vie publique agitée, il est parfois rassurant de se recentrer sur ce qui fait l'intérêt de notre quotidien, à l'échelle locale. Ici, à Montréal La Cluse, la vie suit son cours: les projets avancent, les animations se succèdent, rendant notre commune de plus en plus attractive. L'augmentation régulière de la population depuis 3 ans en témoigne. Nous évoquons brièvement ce sujet en page 13.

Mais au-delà de cette statistique, je me réjouis, avec mes collègues du conseil municipal, de voir aboutir nos travaux. Parfois avec difficultés, comme c'est le cas avenue de Bresse, et d'autres fois de manière fluide et sans nuisances. Toujours est-il qu'au final, c'est le résultat qui compte. Ainsi, et c'est le sujet principal de ce « Mon Mag », la médiathèque a ouvert ses portes il y a quelques semaines. C'est réellement un lieu différent de ce qu'il était. Les locaux sont superbes et l'offre est décaplée. Les amateurs de lecture, et au-delà, les passionnés de culture, y trouveront de quoi les satisfaire. Je vous invite à la découvrir sans retenue !

Bien d'autres projets sont terminés ou en passe de l'être : La Marpa, l'extension de l'école maternelle, les rues du Lange et des Narcisses, le kiosque du square Cadgène, les trois nouveaux courts de tennis sont aussi de belles réalisations. Le site de l'ancienne école Douglas sera bientôt opérationnel. Il proposera des espaces de qualité pour accueillir les centres de loisirs enfants et ados et les activités adultes/familles de l'EVS. Une partie des locaux rénovés pourra être louée pour les fêtes de famille, dans un cadre qui ravira tout le monde.

Nous reviendrons dans le prochain numéro sur le projet de transition énergétique porté par la municipalité.

Ces projets d'infrastructures portent l'élan de la vie commerciale et associative. « Mon mag » revient sur les changements opérés récemment dans les commerces locaux. Si je regrette vivement qu'un des commerces n'ait pas pu trouver de successeur, je me réjouis en revanche de constater les changements opérés. Le dynamisme est aussi incarné par les manifestations initiées par les associations locales, dont le succès est grandissant, à l'image du « Musi Parc ».

À tous, je souhaite un bel été !

**Mon mag'** magazine bi annuel d'informations de la ville de Montréal La Cluse  
 Directeur de la publication : Patrick DUFOUR  
 Textes : Commission communication  
 Photos : Patricia Gauthier et la commission communication Tiré à 1875 exemplaires  
 Charte graphique, mise en page et illustrations : Anne-Isabelle Ginisti  
 Imprimé par SOLYPAC 01100 OYONNAX sur papier 100% PEFC

## EN BREF & EN IMAGES



### 13 BON À SAVOIR

Augmentation, évolution...

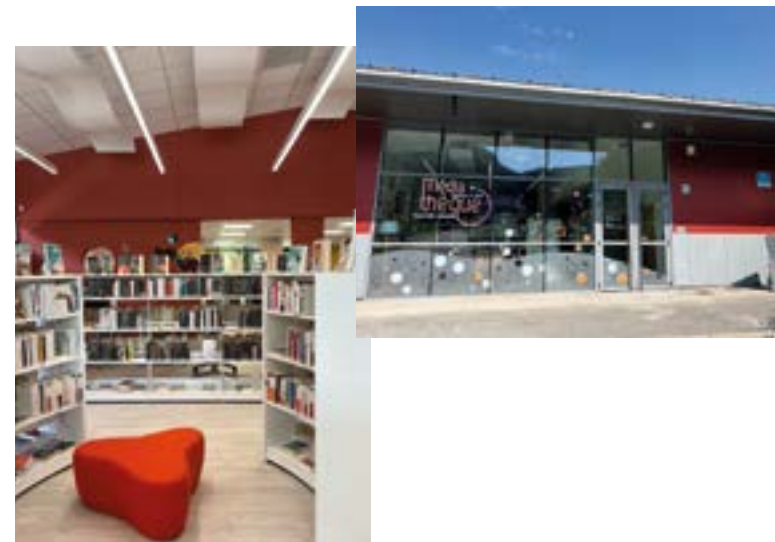
### 14/19 DANS LA VILLE

Le parc du château de jour comme de nuit enchanté



### 4/9 L'ACTUALITÉ DE LA MUNICIPALITÉ

Des lignes sportives, urbaines et un savoir-faire



### 10/12 DOSSIER

À la découverte de la médiathèque

### 22 CALENDRIER

### 23 AU FIL DU TEMPS

### 24 INFOS PRATIQUES



### 20/21 VIE ASSOCIATIVE

L'AG des « Montréal de France et d'Europe » cette année dans l'Aude, le prochain dans l'Ain à Montréal La Cluse



# LES PROJETS EN COURS

## Avenue de Bresse : une mise en oeuvre compliquée mais un résultat à la hauteur

La réfection de l'avenue de Bresse était nécessaire mais pas forcément prévue dès cette année. Il s'agit d'une route départementale et c'est donc le département qui en assure la responsabilité. En revanche, les aménagements périphériques (trottoirs, piste cyclable, traitement paysager...) restent du domaine de la municipalité. Les donneurs d'ordre qu'ils sont tous deux doivent coordonner leurs calendriers de travaux afin d'éviter des incohérences. Or, le département avait prévu de refaire la route en 2024, ce qui était nécessaire. Aussi, la commune a profité de cette « fenêtre de tir » pour envisager le réaménagement global de l'avenue de Bresse.

Le projet vise clairement à sécuriser la circulation, à donner une vraie place aux modes doux de déplacements et à conserver une capacité de stationnement satisfaisante. L'avenue de Bresse, ainsi que les rues adjacentes, constituent le coeur commercial de la commune. En cela, il importe de favoriser la fréquentation des commerces par les habitants.

### Des travaux rendus difficiles, en raison notamment de la météo

La météo favorable au début du chantier laissait espérer des travaux pouvant s'échelonner au mieux, et le respect du planning initial.

Malheureusement les intempéries ont nui à la poursuite des travaux dans les conditions optimales requises. En effet, le bon déroulement de ceux-ci nécessite une période de plusieurs jours de beau temps, ce qui en principe n'est pas une gageure en juin... Mais les épisodes pluvieux ont eu pour effet de court-circuiter la bonne organisation du chantier, et surtout de repousser la fin des travaux.

Malgré quelques difficultés, le maximum a été fait pour permettre aux commerçants de continuer à ouvrir, aux riverains de sortir et rentrer chez eux et aux usagers de pouvoir accéder aux différents commerces ou services.

Aujourd'hui, le résultat final de ce chantier est positif : l'avenue de Bresse retrouve une esthétique moderne et un usage fonctionnel, les piétons et cyclistes ont leur place, la circulation est facilitée et le stationnement reste aisé. Pour autant, cet axe reste très fréquenté : c'est le seul qui permet de rejoindre Nantua et les Savoies, hors autoroute.

Après la rue des Narcisses, la rue du Lange, la rue du Maquis, la rue de la Ville, une partie de l'avenue du Québec, la commune poursuit l'aménagement de ses rues avec l'avenue de Bresse. C'est un travail de longue haleine, qui génère forcément des nuisances mais qui vise à améliorer les usages et la sécurité. La municipalité regrette les désagréments que ces travaux ont pu causer et remercie tous les usagers de leur patience.



### les containers déchets ménagers et emballages

Chacun d'entre nous apprécie d'avoir accès à des containers à proximité de chez lui, mais leur présence parfois massive, n'embellit pas les quartiers. Le secteur du rond-point de la Cluse est particulièrement complexe à gérer. La solution retenue pour certains d'entre eux est de les stocker à l'entrée du parking Mogador en venant du rond-point du carrefour. Ils seront entreposés à l'intérieur d'un enclos de murs paysagers.



## Un kiosque square Cadgène, une véritable oeuvre d'art !

À seulement 22 ans, Matteo Clerc a déjà un beau parcours derrière lui. Il est rentré en alternance à l'Institut européen de formation des Compagnons du Tour de France à 14 ans et depuis, de ville en ville il n'a cessé de voyager jusqu'à ce projet qui l'a mené jusqu'à nous. Il a proposé d'implanter son bel ouvrage à Montréal La Cluse, une proposition vite retenue par la Municipalité à qui il incombait de fournir les matériaux et de réaliser la plateforme de 15 m<sup>2</sup> destinée à recevoir la structure. Nos services techniques ont préparé « le terrain » pour l'apport de l'électricité à un lieu qui pourra servir à des activités musicales ou culturelles organisées par la mairie ou même pour le TAM.

La flèche sera levée le 10 Août prochain, puis **l'inauguration aura lieu le 21 septembre à 17 h** en présence de nombreux membres de la formation des Compagnons du Tour de France qui feront le voyage des 4 coins de France pour la réalisation de Matteo !

Pour devenir compagnon charpentier (voie choisie par Matteo), l'itinérant est tenu de réaliser une maquette appelée « chef-d'oeuvre ». Connaissant bien cet environnement idéal avec le lac à proximité étant originaire d'une commune environnante, c'est à l'entrée sud de la commune dans le square Cadgène, qu'il avait choisi de poser ses outils.

Des connaissances acquises qu'il mettra en pratique dans son parcours professionnel à venir, en France puis à l'étranger selon son souhait. Il s'accomplira dans et par son métier, dans un esprit d'ouverture et de partage. Bon vent Matteo !

## Avancement de la nouvelle salle polyvalente & centres de loisirs, avenue de Douglas à Montréal (ancienne école)

L'ancienne école maternelle Douglas, fréquentée par de nombreux Montréalais, va vivre une seconde jeunesse. Les équipes de l'Espace de Vie Sociale (CDL enfants et ados, animations adultes-familles) vont y prendre leurs quartiers pour la partie animation. L'administratif de l'EVS restera au Clair Midi. C'est l'endroit idéal pour accueillir des groupes d'enfants, avec des salles adaptées, un extérieur sécurisé, et la proximité des infrastructures (complexe sportif Paradis, parc du château). C'est aussi parfaitement approprié pour développer des ateliers dédiés aux familles (cuisine, loisirs créatifs...).



Des travaux ont été engagés dans le second bâtiment : une cuisine a été installée avec une salle de restauration et une salle d'activités. Ainsi, les enfants des centres de loisirs pourront prendre leur repas sur place, ce qui évite des trajets en bus.

En outre, ce lieu pourra être loué aux habitants qui le souhaitent pour organiser leurs fêtes de familles. Sécurisé et fonctionnel, le site aura cette double vocation qui ravira petits et grands, sans aucun doute. Il devrait être opérationnel pour cet automne.





### L'avancement des courts de tennis et Padel

#### 3 courts de tennis complètement neufs pour commencer

Les nouveaux terrains de tennis sont achevés.

Le revêtement de sol en résine a été récemment posé, malgré une météo capricieuse, rendant compliqué cette intervention. Les conditions de jeu sont optimales dorénavant et les adhérents du club de tennis en profitent largement.

Ce revêtement offre l'avantage en outre de mieux absorber les chocs et les courses des usagers.



#### 2 pistes de padel et un espace de vie associative pour compléter

Dès l'automne, les travaux inhérents aux 2 pistes de padel vont débuter. Ils devraient durer 12 mois. Implantées sur les 2 courts de tennis existants, elles seront couvertes de manière à permettre une utilisation toute l'année. Le padel est un sport de raquettes très en vogue, qui nécessite moins d'apprentissage que le tennis. Plus abordable techniquement et physiquement, le padel est aussi très ludique. Il se pratique à quatre joueurs.

Le projet sera complété par la construction d'un espace de vie associative. Le bâtiment accueillera avant tout le club-house du club de tennis, pour qui ces infrastructures vont constituer un argument supplémentaire d'attractivité. Avec 256 licenciés, l'ASML tennis avait des difficultés à offrir à ses adhérents des conditions d'accueil et de pratique optimales. Le bâtiment disposera d'une buvette tournée vers l'ouest (terrains de boules), laquelle pourra être utilisée par les associations qui organisent des manifestations au complexe Paradis.

Ce projet est bien subventionné : l'État, l'Agence nationale du sport, la Région AURA, et le conseil départemental de l'Ain ont décidé d'accompagner la municipalité !



Le club de MLC est mis en avant pour son développement et sa gestion.

C'est pourquoi, il a reçu la visite de la présidente du comité de l'Ain et du nouveau directeur de la ligue AURA le 26 juin, en présence du maire Patrick Dufour.

### La maison Câline : Ouverture prévue début 2025

#### Des travaux qui vont bientôt aboutir

Les travaux de la maison Câline, résidence autonomie qui va accueillir des personnes atteintes de la maladie d'Alzheimer ou troubles apparentés, ont repris depuis plusieurs mois. Il est à présent possible de déterminer une date d'ouverture, qui se situera aux alentours du 1<sup>er</sup> janvier 2025. Dans un premier temps, elle n'ouvrira que pour une partie des résidents, mais, à terme, 24 seront accueillis. Ce projet est porté par la municipalité. Elle va louer le bâtiment à Semcoda, recruter le personnel nécessaire et gérer le budget.... Plusieurs familles ont déjà pris des contacts pour envisager l'installation d'un ascendant, ou d'un conjoint. Dans un premier temps, la démarche consiste à envoyer un courrier à la mairie. Par la suite, les demandes seront examinées et des dossiers d'inscription seront adressés aux familles.



#### Un accueil optimisé

Les résidents auront un logement avec kitchenette qu'ils devront meubler eux-mêmes. Ils pourront prendre leur repas avec les autres résidents ou choisir de manger dans leur appartement. Les repas collectifs seront fabriqués sur place, dans la cuisine installée à cet effet. Le service de lingerie est aussi proposé. Des animations seront organisées régulièrement pour tendre vers un accueil optimum. Contrairement à une Marpa traditionnelle, la maison Câline emploiera une veille de nuit pour sécuriser le sommeil des résidents.

#### Des tarifs raisonnables

Il est encore prématuré pour détailler les tarifs mais la volonté municipale est de proposer une solution globale accessible (hébergement + repas + lingerie + animations). Certains résidents, âgés de plus de 60 ans et en perte d'autonomie, pourront bénéficier de l'APA (Allocation Personnalisée d'Autonomie) délivrée par le conseil départemental.

Dès cet automne, il sera possible de visiter un appartement témoin. C'est la meilleure façon de se rendre compte du confort des logements et des salles communes.





# LES PROJETS ACHEVÉS



▲ **École maternelle Tilleuls**  
Avec son extension, les enfants se régalaient en tous points dans cette nouvelle structure : préau, cantine...

▲ L'aire de jeux rue Julien Caillat a été agrémentée de sa nouvelle structure et l'activité autour de ses divers éléments prouve qu'elle est grandement appréciée des enfants sous la surveillance de leurs parents.



▲ 12 cabanes de jardin sont venues compléter l'aire de rangement, pour un total de 32 identifiées par leurs numéros respectifs dans la foulée.



▲ Rue du Lange et des Narcisses : Des travaux terminés qui permettent aujourd'hui aux usagers (piétons, cyclistes et motorisés) de s'approprier la voirie dans un cadre sécurisé et apaisé.



◀ Une partie de pétanque au parc du château en famille ou entre amis ? emmener les enfants pour une halte avec de petits jouets ? C'est possible avec ce terrain aménagé par nos services techniques de 12 m2 x 3...



▲ avant



▲ après

Des projets de rénovation de bâtiments sont régulièrement portés par la commune ou par des entreprises privées. Voici un bel exemple avec la maison située à l'angle de la rue du Maquis et la rue des Savoies. Belle réalisation du propriétaire qui contribue à l'embellissement du quartier. Il avait été prévu dans un 1<sup>er</sup> temps de la détruire.



# À LA DÉCOUVERTE DE LA MÉDIATHÈQUE

## Elle a pris son envol !

Mon Mag vous avait annoncé précédemment que la bibliothèque devenait trop exiguë avec son espace de 95 m<sup>2</sup>. Il avait été décidé de la transférer dans la salle polyvalente voisine qui offrait une surface de 247 m<sup>2</sup>, correspondant parfaitement aux recommandations publiques pour devenir Médiathèque, « tiers-lieu » après celui du foyer et du travail.

## Ouverture de notre bulle culturelle...

C'est donc le 30 mars que cette structure transformée a ouvert ses portes au public et dévoilé ses atouts après plusieurs mois de travaux.

Une vraie révélation pour les visiteurs qui, dès l'ouverture, sont venus nombreux, impatients de découvrir ce nouveau lieu culturel. Conquis dès le 1er regard, ils se sont vite appropriés tous les espaces qui s'offraient à eux, guidés par nos bibliothécaires et les bénévoles attentives qui attendaient leur retour après avoir collaboré sans relâche les semaines précédentes pour que tout soit en place et accueillant le jour J.

Un lieu spacieux, lumineux, un mobilier design se mariant parfaitement avec l'existant ayant retrouvé un second souffle, des couleurs chaleureuses pour délimiter les différents espaces, des murs agrémentés de fresques joliment réalisées par Anne-Isabelle Ginisti, ont séduit les divers publics. Ils ont découvert un lieu d'épanouissement avec accès facilité à des outils innovants, des collections et des ressources enrichies mises en valeur. De quoi nourrir leur curiosité et leur soif de connaissance ! En ce jour d'ouverture, plus de 400 personnes ont franchi la porte de la médiathèque, de nouvelles inscriptions ont été enregistrées avec des envies de revenir au plus vite !



## Pour qui, pourquoi...

**Lieu de vie essentiel d'une ville, la médiathèque communale est un espace accueillant des publics très variés. Que vous soyez :**

- adultes, retraités, venez consulter ou emprunter des documentaires, des romans, des magazines auxquels elle s'est abonnée,
- collégiens, ados, venez lire une BD, emprunter un livre, un manga ou un DVD, disposer des ressources numériques,
- enfants, les emmener pour éveiller leur curiosité et influencer leur motivation à l'apprentissage de la lecture,
- mamans ou nounous avec de jeunes enfants, venez profiter de publications pour bébé, écouter l'histoire d'un conteur ou participer à des ateliers.

La présence de chacun fait de la médiathèque un lieu de mixité sociale, de rencontre et d'échange.

**L'accès à la médiathèque est gratuit et ouvert à tous. Avec ou sans abonnement, sur place, vous pouvez consulter les magazines, lire un roman, travailler et participer aux animations et actions culturelles...**

## Son inauguration...

Ce fût un moment fort le samedi 27 avril pour notre commune : l'inauguration de notre nouvelle médiathèque en présence de nombreux élus. Ils ont pris la parole pour souligner l'importance d'un tel service public pour promouvoir la culture sous toutes ses formes.

Mr le maire a entre autres, remercié les différents acteurs de ce projet social et culturel : l'État en la personne de Mme la sous-préfète par le biais de la dotation générale de l'investissement local et de la DRAC (direction régionale des affaires culturelles), puis la Région (AURA) pour la subvention octroyée pour cet investissement pertinent et celle du Département dans le cadre de la convention de partenariat signée pour le programme « Petites villes de demain ».

À souligner aussi la présence de Damien Abad, notre député, de Marie-Christine Chapel conseillère départementale déléguée au patrimoine et à la culture, de plusieurs personnes de la Bibliothèque Départementale de l'Ain pour célébrer l'aboutissement réussi de ce beau projet. Il a été rappelé que bien plus qu'un simple espace de livres, ce tiers-lieu contribue à l'information, à la recherche documentaire, à l'éducation permanente et à l'activité culturelle de la population, à la vie du territoire...

Le verre de l'amitié a suivi accompagné d'un intermède musical et d'animation assuré sous un soleil radieux pour l'occasion par l'école de musique de Nantua.



Dans le cadre de la semaine bleue qui se déroulera cette année du 30/09 au 4/10/24 (rdv annuel désormais pour les + de 60 ans et leur entourage), 2 animations auront lieu en sein de la médiathèque le mardi 1<sup>er</sup> octobre :

- de 10 à 12 h : découverte de la naturopathie
- de 14 à 16 h avec l'ADAPA et l'EAPA : « bien dans tes baskets, bien dans ton assiette »



## Les horaires d'ouverture au public ont été élargis :

mardi : 16h - 18h30  
mercredi : 9h30-12h / 15h-18h30  
vendredi : 10h-12h / 16h-18h30

À noter que le samedi notre médiathèque est ouverte sans interruption de 10 h à 17 h, un véritable atout !

**contact :**  
04 74 76 17 92  
mediatheque-info@montral-lacluse.fr

**complexe Clair Midi**  
22 rue du Jura (à côté du collège)

Nous invitons chacun à visiter notre bulle, **pour juste simplement la découvrir !**

Elle bénéficie d'un espace détente chaleureux ainsi que d'une agréable terrasse aménagée à l'extérieur pour profiter du soleil et de la nature proche ! Le samedi thé et café vous sont même proposés !



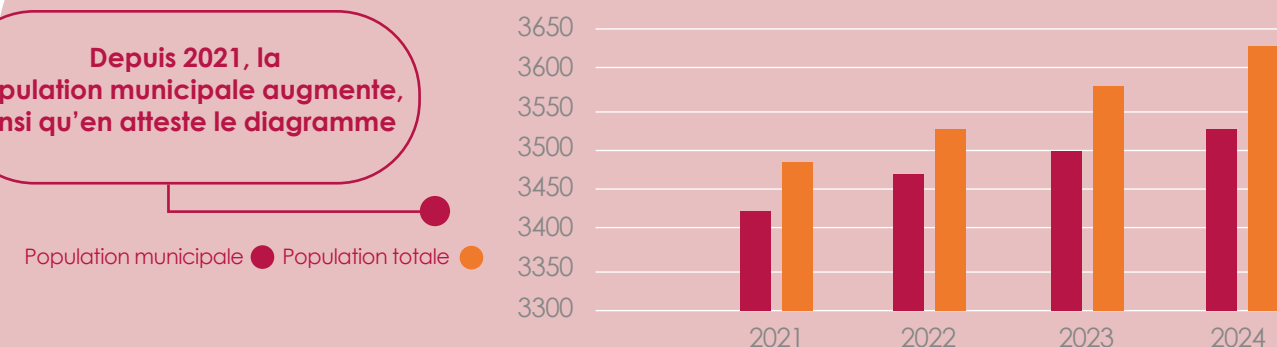
## ÉVOLUTION DANS LA VILLE

L'ancienne bibliothèque a été adoptée par le Relais Petite Enfance qui lui-même a laissé sa place au Multi-Accueil. Plus d'espace aussi pour les petits sans compter de belles terrasses extérieures transformées par nos services techniques, pour leur plus grande joie !



Depuis 2021, la population municipale augmente, ainsi qu'en atteste le diagramme

### Évolution de la population entre 2021 et 2024



### Focus sur la démographie, la population a augmenté à MLC

C'est l'occasion d'expliquer la différence entre la population municipale et la population comptée à part. L'addition des deux compose la population totale.

La population municipale comprend les personnes ayant leur résidence habituelle sur le territoire de la commune. Elle inclut les personnes sans abri ou résidant habituellement dans des habitations mobiles recensées sur le territoire de la ville.

Sont comptées à part certaines personnes dont la résidence habituelle est dans une autre commune mais qui gardent un lien de résidence avec leur ville. Elle comprend, par exemple, les élèves ou étudiants majeurs qui logent ailleurs pour leurs études mais dont la résidence familiale est restée sur la commune. Il est important de dénombrer à part de telles situations, d'abord pour clarifier quelle est véritablement la ville de résidence mais aussi pour ne pas produire des doubles comptes entre deux municipalités quand on additionne leurs populations.

L'augmentation de la population traduit sans doute qu'il fait bon vivre à Montréal La Cluse, mais ne reflète pas en revanche la baisse des naissances que l'on constate, et ses effets induits, notamment sur les effectifs scolaires. C'est malheureusement une tendance générale.

### L'offre de recharge pour véhicules électriques se déploie sur la commune

C'est au 7 place de la gare qu'une première borne placée par l'entreprise Doliot d'une puissance de 22 kw est à votre disposition depuis un mois, pouvant accepter 2 véhicules. Idéalement placée à proximité du centre et tout proche d'un hôtel, de Mogador, des restaurants, des commerces, des bureaux, vous pouvez recharger le temps d'une halte. Une offre complémentaire est effective aussi sur un autre secteur de la commune. Le parking de Carrefour Market met à disposition une borne à recharge rapide de 50 kw et une seconde de 22 kw, pour un total de 4 points de charge. Enfin, cet automne devrait voir également une nouvelle installation au niveau du parking du complexe Paradis avec 2 points de recharge supplémentaires suite à un partenariat entre la commune et le SIEA (Syndicat intercommunal d'énergie et de e-communication de l'Ain) dans le cadre d'un plan de déploiement d'infrastructures de recharges pour les véhicules électriques.

Éliminer ainsi l'inquiétude parfois liée à l'autonomie, faire le plein d'énergie...



### Claire notre bibliothécaire : son histoire avec les « Montréal... »

Tout d'abord c'est à Montréal La Cluse en 2008 que Claire et Jean son mari arrivant du sud de la France ont décidé de poser leurs valises. Alors que la commune ne disposait que d'un petit local tenu par des bénévoles, un beau challenge lui a rapidement été confié par le maire Gilles Morosi qui souhaitait professionnaliser ce service : celui de prendre en charge l'installation et le fonctionnement d'une bibliothèque.

Une mission qu'elle a rondement menée puisqu'au fil des années elle a su rendre ce lieu incontournable pour les lecteurs avides de ses conseils et de sa bienveillance.

Elle était devenue pour nombre d'entre eux une véritable âme soeur à bien des égards.



En 2023, le cap de la municipalité a été mis sur la création d'une médiathèque dans un autre espace. Un nouveau défi que Claire a relevé avec brio accompagnée dans ce projet par notre adjointe à la culture Patricia Gauthier. Un nouvel outil, une nouvelle étape mais cependant sans elle, qui avec son époux canadien ont décidé de rejoindre leur fils Jonathan et son épouse à **Montréal au Canada** ! Nul doute qu'une médiathèque de la « Belle Province » pourrait être conquise par ses compétences et sa personne ! Hasard ? il y en a une à deux rues de son nouveau domicile...

À la suite du départ de Claire Gagnon, la municipalité a lancé une offre d'emploi. À l'issue de la procédure, le choix s'est porté sur Magda Steiner. Elle habite à Montréal La Cluse et engage une reconversion professionnelle dans le domaine bibliothécaire avec ce nouveau poste. Bienvenue à Magda, dès la rentrée.



## RETROUVAILLES FESTIVES AU PARC !

### Retour en mai pour le repas du CCAS

Une parenthèse enchantée le samedi 5 mai au parc du château où s'est déroulé le repas champêtre du CCAS pour cette année ! La convivialité, les retrouvailles, la gourmandise, dans une ambiance chaleureuse et musicale ont été de mise toute la journée. Même le soleil avec une température idéale était bien présent, enfin, un répit météorologique arrivé à point.

Les 160 personnes bénéficiaires qui ont choisi de participer à nouveau à l'innovation champêtre proposée pour la 1<sup>ère</sup> fois en 2022 ont été ravis de leur journée dans un décor festif ! De la couleur dans les assiettes, dans le décor où les fleurs créées de papier ou simplement prélevées dans le jardin ont rajouté de la gaieté à ce lieu déjà verdoyant et apaisant. L'équipe du CCAS aidée par les conseillers municipaux tels de petits lutins ont parfaitement assuré en cuisine et au service.



### Une 3<sup>ème</sup> édition du Musi Parc vibrante !

Le rock a résonné dans le parc du château le samedi 15 juin avec au programme 4 groupes de styles très différents. Le 1<sup>er</sup>, **Code 696** mené par Pascal RETY a ouvert le bal à 18h00, puis les **Toxic Frogs**, un gang féminin de rock celtique ont enflammé la foule cédant leur place à **Nino Chona & the Freshstones** avec un répertoire de rock américain. Enfin, pour clôturer cette soirée magique le groupe italien **Regina**, un des meilleurs Tribute de QUEEN en Europe avec un Freddie Mercury plus vrai que nature accompagné de ses musiciens qui durant 1 h 30 nous a emporté dans les années 70/80 reprenant le répertoire de ce groupe mythique devant une foule de spectateurs exaltés.

Une édition qui n'a pas manqué de conforter notre parc dans son rôle de lieu idéal. Un environnement vraiment enchanteur !

Merci à tous les bénévoles, au TAM organisateur et aux sponsors qui ont contribué à ce moment suspendu et permis ce succès !



### Cinéma plein air déprogrammé le 12 juillet

En raison d'une météo non propice, nous avons été contraints d'annuler cette 3<sup>ème</sup> édition... Rdv donc l'été prochain !

DANS LA VILLE

## DES PETITS & DES ADOS COMBLÉS

En avril, une animation colorée avec une chasse au trésor

La soixantaine d'enfants venus en famille s'est retrouvée le 13 Avril lors de la chasse au trésor organisée par Karine et Samira (EVS) au parc du château, un moment dans ce lieu reposant aussi dédié aux petits ! Un partage chocolaté...



« Paris » : séjour inoubliable pour un groupe d'ados !

Ce mercredi 3 juillet, 16 jeunes issus des communes de Montréal La Cluse et Nantua sont partis dans nos 2 minibus, accompagnés de deux animateurs de l'EVS pour quatre jours à Paris.

Ce séjour marquait le point final d'un projet amorcé en janvier, co-construit avec l'équipe. Dès le début de cette année, les 16 participants ont mené sans relâche des actions d'autofinancement jusqu'à la présentation de leur projet devant un jury CAF afin d'obtenir une subvention.

Pour un coût total de 9300 €, les jeunes ont pu récolter la somme de 5700 € ce qui leur a permis de réduire le coût du séjour à 228 € par personne.

Ils ont pu découvrir la ville de Paris mais aussi profiter du parc de Disneyland Paris proche.

Lors de la visite de notre capitale, le groupe a gravi 674 marches de la Tour Eiffel les menant jusqu'au second étage avec une vue éblouissante, visité le Louvre et admiré des œuvres telles que la Vénus de Milo, le fameux tableau de la Joconde ou bien encore celui de Delacroix intitulé « La liberté guidant le peuple » étudié dans le programme scolaire. Les ados ont aussi pu découvrir des monuments tels que l'Arc de Triomphe, la Cathédrale Notre-Dame, les Invalides... mais aussi la ville avec ses places et ses rues (Jardins des Tuileries, l'Avenue des Champs-Élysées, le quartier du Marais, la place de la Concorde, les palais, la Seine et ses quais...). Ils ont aussi pu assister à un dîner spectacle où magie et représentations comiques étaient proposées.

Paris, c'est aussi se déplacer en utilisant divers moyens de transport. L'occasion pour eux de s'adapter au métro, au RER afin de découvrir ces alternatives qu'ils seront peut-être amenés à emprunter s'ils souhaitent poursuivre leurs études dans une grande ville.

Ce fut un projet très enrichissant pour le groupe, en raison des liens créés durant les étapes relatives à l'organisation, des actions menées mais aussi lors des temps forts vécus au cours du voyage. Ce séjour leur a permis de récompenser une motivation et un engagement communs avec des moments qui resteront assurément mémorables !



# EFFERVESCENCE COMMERCIALE SUR LA COMMUNE

Ça bouge chez nos commerçants : installations, départs & reprises, nouvelles orientations ou adresses...

## Ambré Passion devient Bois Nomade : une boutique et une activité repensées

La boutique de décoration BOIS NOMADE a ouvert ses portes le 14 mai, rue du Lyonnais ! Un réel plaisir pour nos yeux, elle nous entraîne sur le thème du voyage par sa diversité.

Le départ d'une douce aventure pour Laetitia Previtali Delmulle qui a choisi de changer de voie, mais pas tout à fait !

Des objets, des accessoires provenant de Bali, d'Inde, du Maroc, diverses créations Françaises ont pris place dans la boutique joliment rénovée. Elle vous invite à découvrir l'artisanat sous toutes ses formes : bois, rotin, cannage, céramique, bougies, linge de maison, bijoux, tableaux et même savons de Clairvaux-les-Lacs...

Le vert reste toujours présent avec de beaux bouquets de fleurs tout prêts, des plantes intérieures et extérieures originales !

Laetitia a également une seconde activité dans le domaine du VOYAGE, plateforme de services... Elle pourra vous en parler lors d'une prochaine visite...



Une étape s'achève afin d'en franchir une nouvelle pour 3 de nos commerçants MERCI de votre fidélité, de votre soutien, de votre confiance, c'est sans doute le message que Pascal Martin, son épouse Marie-Pierre ainsi que Monique Gagliano ont tenu à dire à leurs clients au moment de leur départ après des années de présence dans notre commune, dans leurs commerces respectifs !



## Changement de main à la boutique Simplicité

Au 14 rue des Savoies, Monique Gagliano, figure emblématique du commerce local, a cédé son magasin « Simplicité » à Sandrine Marinelli.

Le dimanche 23 juin, les fidèles de la boutique ont rendu un hommage appuyé à Monique pour ses belles années d'investissement et de travail. Le pot de départ a été salué par tous, marquant la fin d'une ère pour « Simplicité ». Monique Gagliano, bien connue des habitants, partage ses sentiments : « Après tant d'années, j'ai un pincement au cœur mais il faut faire place aux jeunes. Sandrine Marinelli a tous les atouts pour réussir ».

Sandrine Marinelli, ancienne assistante de direction dans un établissement scolaire, a choisi de se lancer dans le commerce pour vivre sa passion. Bonne installation à elle qui reprend donc les rênes de la boutique ! Nous lui souhaitons beaucoup de succès dans cette nouvelle aventure.



## « Pascale Capelli Photographie »

Ouverture du studio au 52 avenue de Bresse bel endroit entièrement rénové, belles prestations proposées et belle rencontre... Les séances photos ont lieu sur RDV.

Téléphone : 06 13 46 30 25

Mail : [contact@pascalcapelli-photographie.fr](mailto:contact@pascalcapelli-photographie.fr)

Site internet : <https://pascalcapelli-photographie.fr>



## « BG TRAITEUR 01 » a trouvé sa place !

Le 4 juin, notre boucherie dans sa toute récente version a rouvert ses portes ! Présents sur les marchés locaux depuis 3 ans, Véronique et Roger ont saisi l'opportunité de ce local adapté et à nouveau disponible depuis quelques semaines au 5 rue des Savoies, pour proposer de quoi nous régaler ! L'offre de BG TRAITEUR 01 est variée : viande charcuterie en collaboration avec Larçon, plats cuisinés maison, volaille avec poulets rôtis pour l'été et des fromages de chez Caillon qui complètent leur offre...

Une écoute pour toute demande particulière et un accueil de qualité que vous pourrez retrouver du mardi au vendredi de 8 h à 13 h et de 16 h à 19 h 30 ainsi que le samedi de 8 h à 16 h !



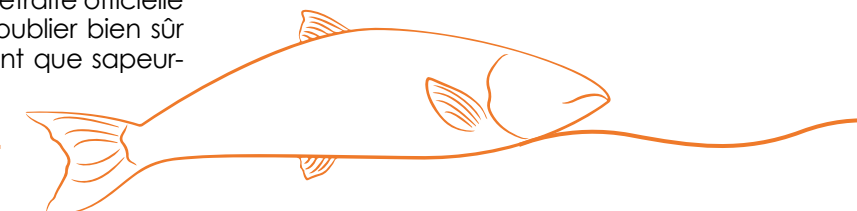
## Clap de fin pour la poissonnerie Martin

Après avoir recherché en vain un repreneur, c'est avec regret que Pascal Martin et son épouse ont dû baisser le rideau de leur commerce tant apprécié le 1<sup>er</sup> avril dernier.

Tous les clients côtoyés au magasin rue du Lyonnais ou lors des tournées durant ces 28 dernières années ont regretté qu'il ne s'agisse pas d'un poisson d'avril ! La passion, l'engagement, la qualité en matière de produits et de services pour la satisfaction du client, étaient leurs priorités !

Ils avaient repris tous deux cette activité en février 1996, à la suite des parents de Pascal qui eux-mêmes avaient tenu ce commerce 29 ans auparavant ! Un cumul des saisons derrière le comptoir conséquent !

Nous leur souhaitons dorénavant de voir du bleu, d'autres horizons en d'autres occasions, l'heure de la retraite officielle de Pascal ayant sonné cet automne, sans oublier bien sûr son engagement local mené de front en tant que sapeur-pompier volontaire.





# RUE DU LYONNAIS, DÉMÉNAGEMENTS ET NOUVEAUX SERVICES



DANS LA VILLE



## Des bureaux entièrement rénovés par Allianz

C'est au 14 rue du Lyonnais dans des locaux spacieux, agréables que Sandrine Convert et son équipe ont déménagé récemment. Ils vous accueillent désormais face au lac.



## ID' Top et Tip Top Toutou

C'est dans les locaux occupés par le passé par les docteurs Irles et Lenoble, à l'angle de la rue du docteur Rossand et de la rue du Lyonnais, que Pascal et Nathalie Guillemaud ont pris place depuis quelques semaines. Le service de dépôt et de réception de colis continu, ainsi qu'une activité de ventes de divers produits discount.

## Coworking et location de salles : un nouveau service

À proximité du Pré et du Parc Cadgène, un nouvel espace professionnel a vu le jour, le Bur'eau. Il accueille les activités de la société Certifopac, un organisme certificateur qualité fondé en 2019 sur la commune et spécialisé dans le domaine de la formation. De plus, la structure propose un service de location de salles pour courtes et longues durées, type coworking, bureaux partagés, réunions, séminaires professionnels ou sportifs.

Les services offerts sont nombreux et modernes : plusieurs espaces de tailles diverses au design contemporain qui offrent tout le confort moderne, incluant : tableaux, chaises ergonomiques, écrans de partage, wifi sécurisée, la climatisation et un accès PMR.

Un site internet permet la réservation en ligne et fournit plus d'informations : [www.bur-eau.fr](http://www.bur-eau.fr).

18



## Loïc Coudrin

### Un nouveau chef de centre pour nos pompiers

Le Lieutenant Loïc Coudrin, initialement basé à Bourg-en-Bresse au service opération du SDIS (Service Départemental d'Incendie et de Secours), a assuré l'intérim de la précédente cheffe de centre depuis le 1<sup>er</sup> novembre 2023 avant d'être officiellement nommé le 1<sup>er</sup> avril 2024. Le centre de secours de Montréal-Nantua a récemment accueilli une formation départementale de sensibilisation aux risques chimiques et bactériologiques, en vue de l'organisation des Jeux Olympiques. Cette formation vise à préparer les soldats du feu aux risques spécifiques qu'ils pourraient rencontrer lors de cet événement majeur. À cette occasion, plusieurs pompiers du centre seront affectés à Lyon, Saint-Étienne et Paris en tant que renfort.

Loïc Coudrin supervise une équipe composée de 5 sapeurs-pompiers professionnels, dont la moitié est renouvelée, ainsi que 72 volontaires. L'activité opérationnelle du centre reste stable, permettant ainsi de maintenir une réponse efficace et rapide aux diverses interventions.



19





## Tir à Parc

Le 11 avril, un tournoi de tir à l'arc organisé par la retraite sportive s'est déroulé au complexe Paradis. Il a réuni de nombreuses équipes d'archers : Ainay-le-Château, Ambérieu, Bourg, Attignat, Belley, Bourgoin-Jallieu, Chalon, Codap Lyon, Maçon, Montréal, Oyonnax, Viriat...  
Devant et autour des cibles, les compétiteurs se sont retrouvés dans la bonne humeur !  
Ce sport de précision et de concentration favorise les échanges entre toutes les générations.



## Collaboration fructueuse entre le Club de Foot et l'AS du collège

En juin, une équipe féminine avait pris la direction de Bar-Le-Duc pour participer au Championnat de France de futsal UNSS (Union Nationale du Sport du Secondaire). Cette équipe du collège Théodore Rosset, après un parcours exemplaire, est devenue vice-championne de France.  
**Soulignons cette belle performance !**

## La fête du Sou des écoles a clôturé l'année scolaire

L'association du Sou des écoles a organisé le 29 juin sa fête marquant la fin de l'année scolaire. Un moment festif annuel de l'école primaire, où les enfants guidés par leurs instituteurs, sont fiers de présenter les spectacles répétés de longue date à leurs familles et amis venus les applaudir. Des animations variées avec les stands de jeux, une restauration proposée à midi, un goûter sucré pour les gourmands de crêpes, de glaces et la bonne humeur étaient de mise pour cette journée avant l'arrivée des vacances.



## AG des « Montréal de France et d'Europe » Cette année c'était le sud, l'an prochain direction le Haut-Bugey

Du 17 au 19 mai, tous les Montréalais de France et d'Europe (Montréal Eifel, Allemagne), ont pu profiter de cette réunion très conviviale, dans la jolie commune de Montréal de l'Aude, dominée par son imposante collégiale qui date du XIV<sup>e</sup> siècle, et qui compte un peu plus de 2000 habitants.

Après l'accueil le vendredi soir, la journée de samedi a débuté par une dégustation des vins de la région (Malepère, Pays d'Oc...) au comptoir de la cité à Carcassonne, suivie d'un déjeuner et d'une visite guidée de la cité médiévale de Carcassonne. Le soir, le repas de gala s'est déroulé dans la salle polyvalente de Montréal, aux rythmes des fameuses Bandas, « Les Phacochères », et d'un petit groupe, dans une ambiance chaleureuse et animée.

Dimanche, comme à l'accoutumée : Assemblée générale, messe, dépôt de gerbe, et visite guidée de la belle collégiale pour ceux qui le souhaitent. Au déjeuner, un très bon cassoulet régional. Départ pour certains, détente pétanque, et grillade en soirée pour ceux qui sont restés.

**L'édition de 2025 se déroulera chez nous du 27 au 29 septembre.** Un beau challenge à soutenir puisque nous recevrons à notre tour nos co-Montréalais de France et d'Europe. Mr le maire, Bernard Breil et toute son équipe d'élus et de bénévoles avaient mis la barre très haute en mai. Il nous faudra également concocter un programme alléchant pour nos hôtes mais avec les atouts de notre belle région, nous trouverons ! Nous reviendrons vers vous dans notre prochain Mag pour cet événement ouvert à tous !



## 60<sup>ème</sup> édition de la kermesse

6 décennies déjà...

Le 6 juillet au foyer paroissial une édition pas comme les autres ! Pour fêter ce bel anniversaire la SEP a élaboré cette année un programme qui a régalé le public, non seulement l'après-midi avec des jeux pour les enfants, de la convivialité mais avec une soirée repas-spectacle en compagnie de « la Grande Flo » chanteuse-guitariste qui a su ravir et charmer les spectateurs. Elle a embarqué le public sur les routes de la chanson française pour des reprises des années 60 à nos jours. Authentique, avec des reprises et des compositions originales, un vrai régal « la Grande Flo » !

Même remarque pour le gâteau d'anniversaire réalisé pour l'occasion par la pâtisserie locale !  
Prévu à l'extérieur, mais en raison d'une météo capricieuse, les nombreux convives ont trouvé de la chaleur à l'intérieur.



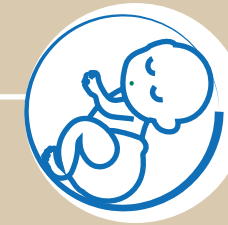
## RDV À NE PAS MANQUER AU 2<sup>ème</sup> SEMESTRE 2024

Sous toutes réserves de modification, à vérifier sur l'agenda dans l'application Illiwap



Date	Horaire	Lieu	Manifestation	Organisateur
<b>JUILLET</b>				
Dimanche 14	11 h 45	Monument aux morts/ Parc du Château	Cérémonie, fête nationale	MAIRIE
<b>AOÛT</b>				
Vendredi 30 Samedi 31	17 h 9 h	Orindis Orindis	Corpo Pétanque	ASML FOOT ASML FOOT
<b>SEPTEMBRE</b>				
Dimanche 1 Vendredi 6 Samedi 7	5 h 19 h	Préau du Paradis Salle Paradis Four	Brocante Assemblée Générale Galette	SOU DES ECOLES TENNIS DE TABLE MHB HANDBALL
Dimanche 8 Jeudi 12 Samedi 14	10 h 19 h 8 h	Parc du Château Complexe Paradis Salle Paradis / boulodrome	Exposition Peinture Assemblée Générale Concours	ARC EN CIEL SOU DES ECOLES LA BOULE SAPIN
Vendredi 20 Samedi 21 Mardi 24 Mercredi 25 Du 11 au 29	20 h 11 h 13 h 11 h	Salle Paradis Salle Paradis Salle Mogador Salle Paradis Tennis	Assemblée Générale Assemblée Générale Assemblée Générale Assemblée Générale Tournoi Daniel Donzel	TIR A L'ARC ASML TENNIS LA RETRAITE SPORTIVE LE CLUB DE L'AGE D'OR ASML TENNIS
<b>OCTOBRE</b>				
Samedi 12 Samedi 26 Du 19 octobre au 11 novembre	16 h	Four Salle Mogador Tennis	Galette Haloween Tournoi D'Automne	ASML FOOT SOU DES ECOLES ASML TENNIS
<b>NOVEMBRE</b>				
Samedi 2 Lundi 11 Samedi 16 Dimanche 17 Samedi 23 Samedi 23	18 h 11 h 45 13 h 16 h 14 h	Salle Mogador Monument aux morts Four Salle Mogador Salle Mogador Foyer	Lofo Cérémonie armistice Galette Lofo Spectacle cirque de Bourg Marché de Noël	LES AMIS DE JOSE MAIRIE ASML TENNIS TENNIS DE TABLE MOM ET NOUS SEP DE MONTREAL LA CLUSE
<b>DÉCEMBRE</b>				
Vendredi 6 Samedi 7 Samedi 7 Dimanche 8 Samedi 14	12 h 11 h 9 h	Salle Mogador Orindis Foyer Salle Mogador	Illumination Sainte-Barbe Téléthon Assemblée Générale Goûter de Noël	MAIRIE AMICALE DES SAPEURS POMPIERS ASML FOOT SEP DE MONTREAL LA CLUSE ASML FOOT

### Les nouveaux petits montréalais



Wyatt BOUILLOZ  
Evy GARCIA VIGOUREUX  
Livia MAIRE MARCOVECCHIO  
Logan NIGUET  
Alpaslan YORUK  
Jules BONILLO  
Mustafa USLU  
Anna AHMED ISMAIL  
Timo CÔTE  
Gaspard SEZERIAT SORIA  
Joy DUBROCA  
Jules MANGIER  
Idil ACIKGOZ  
Mayssa BEN HAMOUDA BELFAR  
Elio GRANDCLEMENT  
Kenan SAVAS  
Jaylen MAZEAU PEREIRA  
Raphaël TECU

### Ils se sont dits oui



Evina Francisca ALMADA CARVALHO et José MONTEIRO PEREIRA  
Selin IRMAK et Muhammed CETIN  
Amandine PIETTE et Patrick PYTHON  
Agnès PFEIFFER et Anton MESIC  
Marie-Claire FLAMAND et Franck FERNANDEZ  
Nil Damla BAYCAN et Adem Ali ZALI  
Gervais RÉMIR et François GUÉDIN  
Anaïs GIRAUD-GUIGUES et Alexandre BARBARET

### Ils nous ont quittés



Danielle NOBLET née DURAFFOURG  
Elisabetta CARMINATI née BUSI  
Driss BOUDABBAN  
Roger RANCHE  
Roland OUDRY  
Michel VION-LOISEL  
Geneviève CARRIER née MALAGUTI  
Carmen DEBONO née VERDE  
Michelle LOCATELLI  
Luigi CAPELLI  
Edilson CABRAL  
Pierina GIOTTO née ZAMBON  
Marcel EXTIER  
Angèle BUET née CARMINATI  
Gérard BORNAND  
Esad GÜLSEVER  
Michelle SCHIARI née PELLEGRINELLI



**NUMEROS  
D'URGENCE**

**SAPEURS POMPIERS ▶ 18**  
**Appel d'urgence européen ▶ 112**  
**Un problème de sécurité ou d'ordre public ?**  
**POLICE SECOURS ▶ 17**  
**Gendarmerie de Nantua 04 74 75 20 22**  
**SAMU ▶ 15**  
**SAMU SOCIAL ▶ 115**  
**Un problème de violence ou maltraitance ?**  
**Violences Femmes Infos ▶ 3919**  
**Enfance Maltraitée ▶ 119**

**Centre Grands Brulés de Lyon 04 78 61 89 50**  
**Centre Antipoison de Lyon 04 72 11 69 11**



**Restons connectés !**

**f** **Ville de Montréal la Cluse**  
**www.montreal-lacluse.fr**  
**Illiwap**



**SANTÉ**

**Médecin**

Thierry Irlès **04 74 76 04 53**

**Site télémédecine 01 70 81 49 46**

<https://imediains.com> - code MLC 017  
 nouveaux horaires de la cabine dès  
 Janvier 2024 : tous les matins de 8h30 à  
 12h30 + le mardi après-midi de 13h30  
 à 18h00

**Maison médicale de garde**

Prendre RDV au 15 avant de s'y rendre  
 Tous les soirs : de 18h à 24h  
 Samedi : de 15h à 18h et de 20h à 24h  
 Dimanche et jours fériés : 9h à 12h, 15h  
 à 18h, 20h à 24h  
 Urgences Hôpital d'OYONNAX  
**04 74 73 11 66**

**Pharmacie de garde, numéro unique : 3237**

Pharmacie du Québec **04 74 76 15 91**  
 Pharmacie des Deux Rives **04 74 76 06 66**

**Laboratoire d'analyses médicales**  
**04 74 76 16 44**

**Infirmières libérales**

S.Savre/P.Michel **04 74 76 25 08**  
 F.Darmedru/S.Tomaszewska **04 74 76 04 87**

**Psychothérapie clinique**

Elise Rochemaix 06 33 87 99 31  
 Pratique thérapeutique par le jeu pour  
 enfants et ados

**Psychologues**

Manon Bourlez **07 85 83 15 73**

**Ambulances du Lac 04 74 76 11 98**

**Dentistes**

Nathalie Dumont **04 74 76 05 78**  
 Alin Tecu/ Raluca Tecu **04 74 76 15 96**

**Orthodontiste**

Sidney Zeitoun **04 74 76 03 49**

**Kinésithérapeutes**

K. Pawlik-Sitarz / G. Delorme-Berthozet  
**04 74 12 97 47**

**Ostéopathes**

Nicolas Poncet **09 50 00 92 37**  
 Lola Deguerry **06 73 80 80 63**  
 Sophie Kellaris **07 83 06 22 14**

**Pédicure/Podologue**

Audrey Chevassus **04 74 76 55 64**  
 Marion Brogliato **04 74 76 55 64**

**Naturopathe**

Ariane Grenard **06 87 58 24 51**

**Opticiens**

Nicolas Faure **04 74 76 00 85**  
 Oeil pour Oeil **04 74 73 83 05**

**Sages-femmes libérales**

Cabinet des sages femmes  
**04 74 76 74 20**  
 Françoise Boeglin **06 66 92 44 70**  
 Alexandra Leger  
 Géraldine Vadon

**Réflexologie plantaire**

Magalie Cortinovis **04 74 76 38 42**

**SERVICES, ADMINISTRATIONS**

**Mairie**

Accueil **04 74 76 08 88**  
 mairie@montreal-lacluse.fr

**Services Techniques 04 74 76 77 50**  
 st@montreal-lacluse.fr

**Locations de salles 04 74 76 77 50**  
 locsalle@montreal-lacluse.fr

**Heures d'ouverture de la Mairie**

Lundi et mercredi 8h-12h  
 et 13h30-17h30  
 Mardi et jeudi matin de 8h-13h30  
 Après-midi fermé  
 Vendredi 8h-12h et 13h30-16h30

**Bibliothèque municipale**

Claire Gagnon **04 74 76 17 92**  
 bibliotheque-info@montreal-lacluse.fr

**Relais Petite Enfance**

Animatrice :  
 Aurélie Dubuc 04 74 76 55 90  
 rpe@montreal-lacluse.fr

**NUMÉROS  
UTILÉS**

**Multi-Accueil**

Directrice :  
 Anne-Lise Convert **04 74 76 02 63**  
 multi-accueil@montreal-lacluse.fr

**Police municipale**

3, Avenue Jacques Cartier **04 74 77 72 03,**  
**06 09 36 67 20 et 06 47 13 78 46**  
 police-municipale@montreal-lacluse.fr

**Écoles**

Ecole maternelle Les Tilleuls **04 74 76 14 07**  
 Ecole primaire **04 74 76 10 39**  
 Collège Th.Rosset **04 74 76 69 20**

**Centre Départemental  
de Solidarité 3001**

CDS Nantua : 04 74 75 95 96

**Avocats**

Catherine Viguié  
**06 72 39 35 12 et 04 74 23 00 02**  
 catherineviguieravocat@gmail.com  
 Olivier Chourlin **04 74 34 49 02**  
 cabinet@chourlin.fr

**Notaires**

Julien Lucas **04 74 73 56 58**  
 julien.lucas@notaires.fr  
 Laurent-Noël Dominjon **04 74 75 00 74**  
 Catherine Duc-Chantran **04 74 75 00 74**  
 etude01048.nantua@notaires.fr

**La Poste**

18, Avenue de Bresse **3631**

**Paroisse**

Père Alain Raymond **04 74 76 10 45**

**ADAPA Nantua 04 74 75 54 97**

Caisse Primaire d'Assurance Maladie **3646**  
 Caisse d'Allocations Familiales **0 810 250110**  
 GrDF/ Urgence sécurité Gaz **0 800 47 33 33**  
 GrDF/ Raccordement **09 69 36 35 34**  
 Gaz Naturel **09 69 36 35 34**  
 ERDF /Dépannage 24h/24 **09 72 67 50 44**